



توصيف الخبرة الميدانية

اسم المقرر: التدريب الميداني
رمز المقرر: PSY 420
البرنامج: برنامج علم النفس
القسم العلمي: قسم علم النفس
الكلية: كلية الدراسات الإنسانية والإدارية
المؤسسة: كليات عنيزة الأهلية
نسخة التوصيف: الإصدار الثاني
تاريخ آخر مراجعة: 2023/05/02م



المحتويات:

الصفحة	المحتوى
3	أ. التعريف بالخبرة الميدانية ومعلومات عنها
3	ب. نواتج التعلم للخبرة الميدانية وأنشطة التدريب وطرق تقييمها
5	ج. إدارة الخبرة الميدانية
9	د. تقويم جودة التدريب
10	هـ. اعتماد التوصيف

أ. التعريف بالخبرة الميدانية

1. الساعات المعتمدة		
12 ساعة		
2. المستوى الدراسي الذي تقدم فيه الخبرة الميدانية		
المستوى الثامن		
3. الزمن المخصص للخبرة الميدانية		
(15) أسبوع	(2) يوم	(6) ساعات
4. المتطلبات المتزامنة مع هذا المقرر (أو المتطلبات السابقة إن وجدت) مع هذا المقرر		
إكمال 114 ساعة من الخطة الدراسية، مع إمكانية دراسة الطالب 3 ساعات كحد أقصى إلى جانب التدريب.		
5. نمط التدريب		
<input checked="" type="checkbox"/> ميداني	<input type="checkbox"/> مدمج (حضورى / إلكترونى)	<input type="checkbox"/> عن بعد

ب. نواتج التعلم للخبرة الميدانية وأنشطة التدريب وطرق تقييمها

الرمز	نواتج التعلم	رمز ناتج التعلم المرتبط بالبرنامج	أنشطة التدريب	طرق التقييم	مسؤولية التقييم
1.0	المعرفة والفهم				
1.1	يستعرض أدوات التشخيص السيكولوجى وخطوات بناءها فى ضوء معايير بناء المقاييس النفسية.	PSY 420.CLO. k.1	أساسية: فيديو تعليمى إضافية: عمل جماعى (تنافسى أو تعاونى / حضوري أو عن بعد)	تكوينية: مقالة (منفردة أو جماعية) ختامية: ملف إنجاز الطالب	المشرف الأكاديمى والمشرف الميداني
2.0	المهارات				
2.1	يُعدّ تقريراً نفسياً لتشخيص وعلاج الحالة وفقاً للأعراف المهنية	PSY 420.CLO. S.1	أساسية: تدريب عملى إضافية: عمل ميداني	تكوينية: ملف إنجاز الطالب	المشرف الأكاديمى والمشرف الميداني

الرمز	نواتج التعلم	رمز ناتج التعلم المرتبط بالبرنامج	أنشطة التدريب	طرق التقييم	مسؤولية التقييم
	المتبعة في علم النفس			ختامية: اختبار عملي محكوم بروبرك	
2.2	يفسر نتائج تحليل المقاييس النفسية باستخدام برامج الحزم الاحصائية	PSY 420.CLO. S.2	أساسية: تجربة عملية إضافية: عمل ميداني	تكوينية: دراسة حالة بشكل فردي أو جماعي ختامية: ملف إنجاز الطالب	المشرف الأكاديمي والمشرف الميداني
3.0	القيم والاستقلالية والمسؤولية				
3.1	يلتزم بالأخلاقيات والقيم اثناء تفاعله مع الآخرين	PSY 420.CLO. V.1	أساسية: نشاط لاصفي إضافية: عمل جماعي (تنافسي أو تعاوني)	تكوينية: اختبار شفوي أو مقابلة وفق روبرك ختامية: الملاحظة وفق روبرك (ملاحظة من قبل أستاذ المقرر أو الطلبة أو لجنة تقييم)	المشرف الأكاديمي والمشرف الميداني
3.2	يلتزم بتطوير ذاته ومهاراته التي يحتاجها في مجال بيئة العمل	PSY 420.CLO. V.2	أساسية: مشروع أو بحث جماعي إضافية: مناقشة (مناظرة أو ما يشابهها من استراتيجيات التعلم النشط)	تكوينية: اختبار شفوي أو مقابلة وفق روبرك ختامية: دراسة حالة بشكل فردي أو جماعي	المشرف الأكاديمي والمشرف الميداني

طرق التقييم (اختبار تطبيقي، تقرير ميداني، شفهي، عرض تقديمي، مشروع جماعي، واجبات، ... الخ).

ج. إدارة الخبرة الميدانية

1. الأدوار والمسؤوليات (يتضمن الوحدات أو الإدارات واللجان المسؤولة عن الخبرة الميدانية بما يتضح به العلاقات بينها)

عميد الكلية	عقد شراكات مع جهات التدريب الميداني، واعتماد الخطابات الموجهة لجهات التدريب، والإشراف والمتابعة على سير العمل، وتذليل العقبات لإتمام التدريب الميداني للطلبة.
وكيل الكلية	التحقق من صلاحية جهات التدريب الميداني واعتمادها، والإشراف والمتابعة على سير العمل.
مدير وحدة التدريب الميداني	حصر الطلبة الخريجين، وتجهيز خطابات التدريب الميداني، وتوزيع الطلبة على جهات التدريب، وإعداد الخطة التشغيلية لوحدة التدريب، وإعداد تقارير تنفيذها، وحضور مناقشات الطلبة.
المشرف الأكاديمي	التأكد من تحقق مخرجات التعلم لدى طلاب التدريب الميداني، وتكليفهم بالأعمال والأنشطة والتقارير والبحوث، والتأكد من متابعتهم للتدريب بجهة التدريب، والتواصل مع المشرف الميداني، وتقييم ملفات إنجاز الطلبة ومناقشتهم وتقييمهم.
المشرف الميداني	تدريب الطلاب في بيئة العمل، وعقد لقاءات دورية مع المشرف الأكاديمي، وتقديم استمارة التقييم في نهاية فترة التدريب.

2. توزيع مسؤوليات أنشطة الخبرة الميدانية

المشرف الميداني	جهة التدريب	الطالب	عضو هيئة التدريس	القسم أو الكلية	النشاط
		✓		✓	اختيار موقع الخبرة الميدانية
✓				✓	اختيار الطاقم الإشرافي
	✓				توفير التجهيزات المطلوبة
	✓			✓	توفير مصادر التعلم
✓		✓		✓	التأكد من سلامة الموقع
		✓			التنقل من وإلى موقع الخبرة الميدانية
✓	✓		✓	✓	تقديم الدعم والإرشاد
✓	✓	✓	✓		تنفيذ أنشطة التدريب (الواجبات والتقارير والمشاريع،
✓			✓		متابعة أنشطة تدريب الطلاب
✓	✓				ضبط الحضور والانصراف
			✓		تقويم مخرجات التعلم
✓	✓	✓	✓	✓	تقويم جودة الخبرة الميدانية
					أخرى (تذكر)

3. متطلبات مواقع الخبرة الميدانية

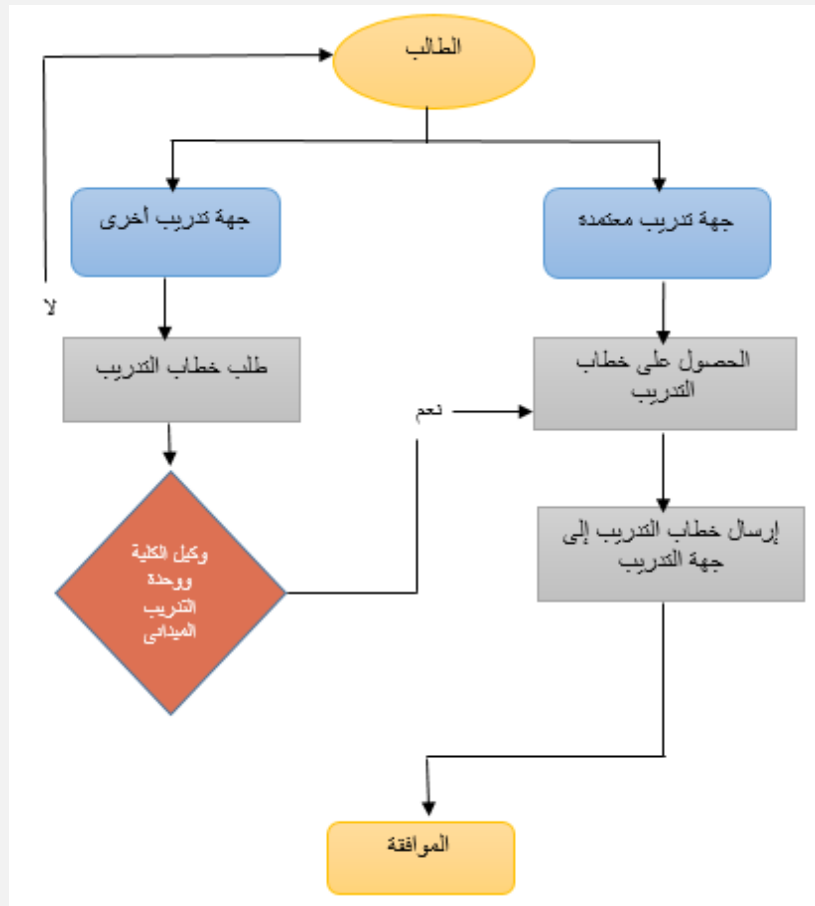
المتطلبات الخاصة **	المتطلبات العامة *	مواقع الخبرة الميدانية المقترحة
معايير السلامة ووسائل وتجهيزات الأمان، وعزل المرضى الخطرين.	توفر تقنية معلومات، التجهيزات، المقاييس، القاعات، مصادر التعلم، العيادات	مجمع إرادة والأمل للصحة النفسية
معايير السلامة ووسائل وتجهيزات الأمان، وعزل المرضى الخطرين.	توفر تقنية معلومات، التجهيزات، المقاييس، القاعات، مصادر التعلم، العيادات	مركز مطمئنة الطبي
معايير السلامة ووسائل وتجهيزات الأمان، وعزل المرضى الخطرين.	توفر تقنية معلومات، التجهيزات، المقاييس، القاعات، مصادر التعلم، العيادات	عيادة الطب النفسي بعنيزة
معايير السلامة ووسائل وتجهيزات الأمان، وعزل المرضى الخطرين.	توفر تقنية معلومات، التجهيزات، المقاييس، القاعات، مصادر التعلم، العيادات	جمعية إنسان ببريدة

* مثل: توفر تقنية معلومات، التجهيزات، المعامل، القاعات، السكن، مصادر التعلم، العيادات ... إلخ

** متطلبات خاصة بالمؤسسة محل التدريب أو مرتبطة بطبيعة التخصص، مثل: معايير السلامة والتعامل مع المرضى في التخصصات الطبية ... إلخ

4. الإجراءات المتبعة لاتخاذ القرار بشأن تحديد مواقع الخبرة الميدانية المناسبة

تتنوع جهات التدريب من مجتمعات إرادة والأمل للحصة النفسية ومركز التأهيل والطب النفسي، من خلال مجموعة من الإجراءات يوضحها مخطط السريان التالي:



1. تسجيل رغبات التدريب من قبل الطلاب واختيار ثلاث رغبات لجهة التدريب المناسبة المتفقة مع التخصص العلمي، وذلك من خلال توزيع الرغبات على الأقسام المختلفة.
2. اختيار الجهة التدريبية بواسطة مدير وحدة التدريب الميداني، والمشرف الأكاديمي وفقاً للجهات التدريبية الموقع معها اتفاقيات شراكة مع الكليات.
3. اختيار الجهات المناسبة مع التخصص الأكاديمي للمتدرب وبناء على حجم المستشفى أو الجهة التدريبية.
4. إصدار خطابات رسمية معتمدة من عميد الكلية للجهات التدريبية مع الأخذ في الاعتبار الرغبات ومحل إقامة الطالب.
5. توزيع الطلاب على الجهات التدريبية عبر البريد الإلكتروني.
6. توزيع نماذج التدريب على الجهات التدريبية المعتمدة بواسطة المشرف الأكاديمي.
7. تعبئة نموذج المباشرة والتعهد بواسطة الطالب بعد الذهاب إلى الجهة التدريبية والانتظام في التدريب.

5. إدارة السلامة والمخاطر

المخاطر المحتملة	إجراءات الوقاية	إجراءات التعامل مع المخاطر
رفض الجهة التدريبية الطالب	توقيع تعهد مع الجهة باستقبال الطالب حتى إنهاء الفترة التدريبية	إعادة الطالب لجهة أخرى مع استبعاد الجهة من قائمة الجهات المعتمدة لاحقاً
تجاوزات واعتداءات المرضى	تنبيه الطالب لوسائل التعامل مع حالات العنف	التواصل مباشرة مع جهة التدريب لتفادي الخطر مستقبلاً
قصور مهارات المشرف الأكاديمي أو الميداني	التحقق من استيفاء المشرف لشروط الاشراف الميداني	توجيه وتدريب المشرف أو استبداله
تعثر البرنامج التدريبي	متابعة مراحل تنفيذ البرنامج التدريبي	- تعويض وتكثيف الأنشطة التدريبية - عقد ورش العمل - استبدال جهة التدريب الميداني

د. تقويم جودة التدريب

مجالات التقويم	المقيمون	طرق التقويم
فاعلية التدريس	عضو هيئة التدريس	مباشر (ملاحظة وفق الروبرك المعتمد)
فاعلية طرق تقييم الطلاب	لجنة من أعضاء هيئة التدريس	مباشر (تحليل نتائج قياس نواتج التعلم وتوزيع التقديرات)
مصادر التعلم	الطلبة والمشرف الأكاديمي	غير مباشر استبانة (PO-FTR-STU)
مدى تحصيل مخرجات التعلم للمقرر	لجنة من قيادات البرنامج وقسم علم النفس	مباشر (نتائج قياس نواتج التعلم وفق مستهدفاتها) غير مباشر (استبانة الخبرة الميدانية PO-FTR-STU)
الالتزام باستراتيجيات التدريس، وأنشطة التعلم وطرق التقويم المنصوص عليها في توصيف المقرر	المشرف الميداني المشرف الأكاديمي الطالب	مباشر (ملاحظة وفق الروبرك المعتمد في نظام الجودة المطور)
		غير مباشر (المشرف الميداني + الطالب - مجموعة تركيز من طلبة المقرر تتضمن أسئلة استطلاعية وفق النموذج المعتمد في نظام الجودة المطور)
		مباشر (استبانة الخبرة الميدانية PO-FTR-STU)
		غير مباشر (استبانة الخبرة الميدانية PO-FTR-STU)

مجالات التقويم (مثل، فاعلية التدريب، فاعلية طرق تقييم الطلاب، مدى تحصيل مخرجات التعلم، مصادر التعلم ... إلخ)
المقيمون (الطلبة، أعضاء هيئة التدريس، قيادات البرنامج، المراجع النظير، أخرى (يتم تحديدها)).
طرق التقويم (مباشر وغير مباشر).



هـ. اعتماد التوصيف:

قسم علم النفس	جهة الاعتماد
مجلس القسم التاسع	رقم الجلسة
2023/05/02م	تاريخ الجلسة

